

就職先からの卒業生評価アンケート調査報告

(2022 年度実施)

作成 キャリアサポートセンター

□ 調査時期：2022 年 8 月 1 日～2022 年 8 月 30 日

□ 調査方法：紙媒体によるアンケート（郵送）

□ 調査内容：①本学卒業生の在籍状況

②新卒採用の際に重視している点

③本学卒業生の評価 ②③の比較

④滋賀短大のイメージ

⑤学生へのメッセージ

1. 調査の目的

「就職先からの卒業生評価アンケート」（以下「本アンケート」と表記する）では、企業（園・施設等）が新卒採用の際に重視している点と、本学卒業の在職者評価を依頼する。双方を対比することで、今後の人材育成の指針を探ることを目的としている。また、卒業 3 年目の卒業生（2019 年 3 月卒業）の就職先に限定して、現在の在籍状況も調査の対象とした。

2. 調査の対象

2019 年 3 月卒業生：280 名中、就職内定者 255 名（生活学科：55 名、幼児教育保育学科：128 名、ビジネスコミュニケーション学科：76 名）のうち、公務員・配属先不明・入社すぐ退職者除く、「231 名の学生を採用いただいた企業 176 社（一般、幼稚園・保育園、栄養士、製菓マイスター関連企業）」に対し実施した。

3. 対象送付件数及び有効回答数

対象組織	送付件数	有効回答数	送付人数	有効回答数
A 企業(施設含)	79	35 (44.3%)	93	44 (47.3%)
B 幼稚園・保育園	71	31 (43.7%)	102	44 (43.1%)
栄養士	15	6 (46.2%)	25	13 (52.0%)
製菓マイスター	11	4 (36.4%)	11	4 (36.4%)
合計	176	76 (43.1%)	231	105 (45.5%)

4. 調査の結果報告

調査報告は、A 企業対象と B 幼稚園・保育園対象に分けて行う。

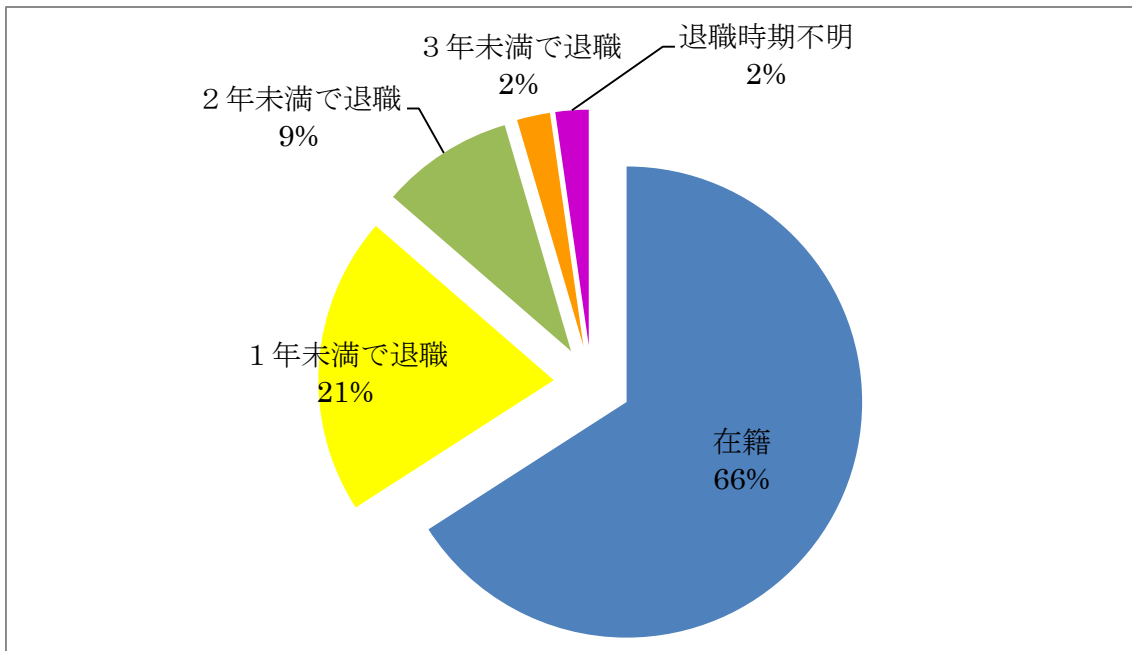
栄養士、製菓マイスター関連については、有効回答数が1桁と少ないため、③本学卒業生の評価、④滋賀短大のイメージ、⑤学生へのメッセージのみを掲載する。

①本学卒業生の在籍状況

【A 企業対象】

【卒業生の在職状況】

企業対象



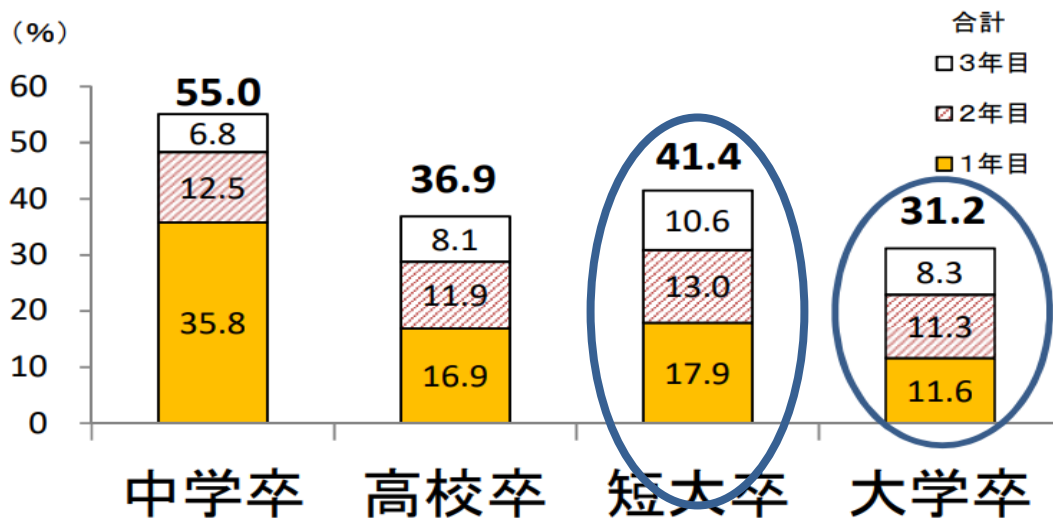
企業	在籍	1年未満で退職	2年未満で退職	3年未満で退職	退職時期不明
2022 調査	66%	21%	9%	2%	2%
2021 調査	67%	19%	3%	8%	3%
2020 調査	60%	22%	5%	13%	0%

3年間比較でも大きな差はなく、7割強が在籍中であり、3割強が退職をしている。退職理由（下段）も様々である。1年未満での退職比率が圧倒的に高く、自分の希望と業務内容のミスマッチが原因かもしれない。1年を経過すれば退職率は下がっているとも言える。

就職活動で、企業研究が不十分なまま就職活動を終えているのではないかと推測し、今後もインターンシップへの参加等を奨励し、企業に対する事前研究の重要性を指導していきたい。

厚生労働省職業安定局集計（次表）の、平成30年3月新規学卒就職者の離職率は短大卒で41.4%

平成30年3月新規学卒就職者の離職率

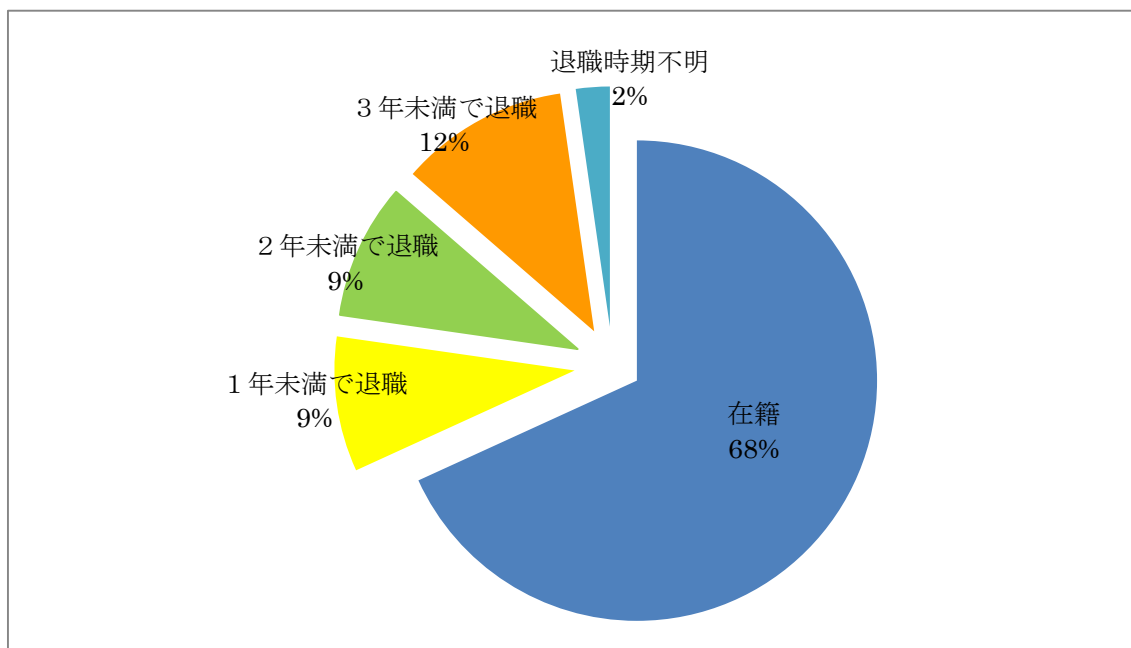


※ 厚生労働省 職業安定局集計

【B 幼稚園教諭・保育士】

【卒業生の在職状況】

幼稚園教諭・保育士 対象



	在籍	1年未満で退職	2年未満で退職	3年未満で退職	退職時期不明
2022 調査	68%	9%	9%	12%	2%
2021 調査	73%	12%	5%	10%	0%
2020 調査	62%	8%	15%	11%	4%

在籍率については、企業と同様に7割弱となっている。退職時期について企業との相違点は、1年目から3年目まで比較的均等に退職している点である。人間関係も影響しているようである。園見学をしたうえでの受験は定着しているが、その際に2・3年先輩の意見を聞くなど、更に踏み込んだ就職活動を指導していきたい。

退職理由

【企業対象】

※以下企業名は匿名とします

当人の家庭の都合

自己都合

お付き合いされている方の転勤が決まり、突然入籍したので退職すると申し出があった

営業職をする自信がないとのことでした。

体調面、メンタル面

家庭の事情（おばあさまの面倒を見なくてはならないためだったと思います）

入社直前か直後に退職か内定辞退でした。

他業種への転職

結婚

事務職でしたが、計算が苦手で退職

自己退職。理由として、業務を頑張っていたのですが、途中から無断欠席が続くようになり、本人より退職したい旨、申し出がありました。

【幼稚園・保育園対象】

1年目から問題あり。（動作が雑、言葉遣いが不適切など）

いろいろ指導してきたが、2年目で自ら辞めた。

入職予定でしたが、3月末の全体研修会の日、ついていけないとのことと辞退されました。大学へも連絡いたしました。

自己都合（遅刻・欠席がよくあり、そのことで人間関係もあまりうまくいっていなかったことも原因の一つだと思います）

一定の雇用期間（嘱託講師）が経過したため

保護者の方の言葉に心が折れたようで、出勤できなくなりました。

結婚のため

本人の持病による体調不良のため

自己都合

県外へ引っ越すため

【栄養士対象】

採用はしましたが、3月研修期間に来られなくなり、4/1の入社にはなりませんでした。

- ・思っていた仕事内容と違った
- ・同期が退職するため
- ・親、兄弟の看病のため

【製菓マイスター対象】

自己都合

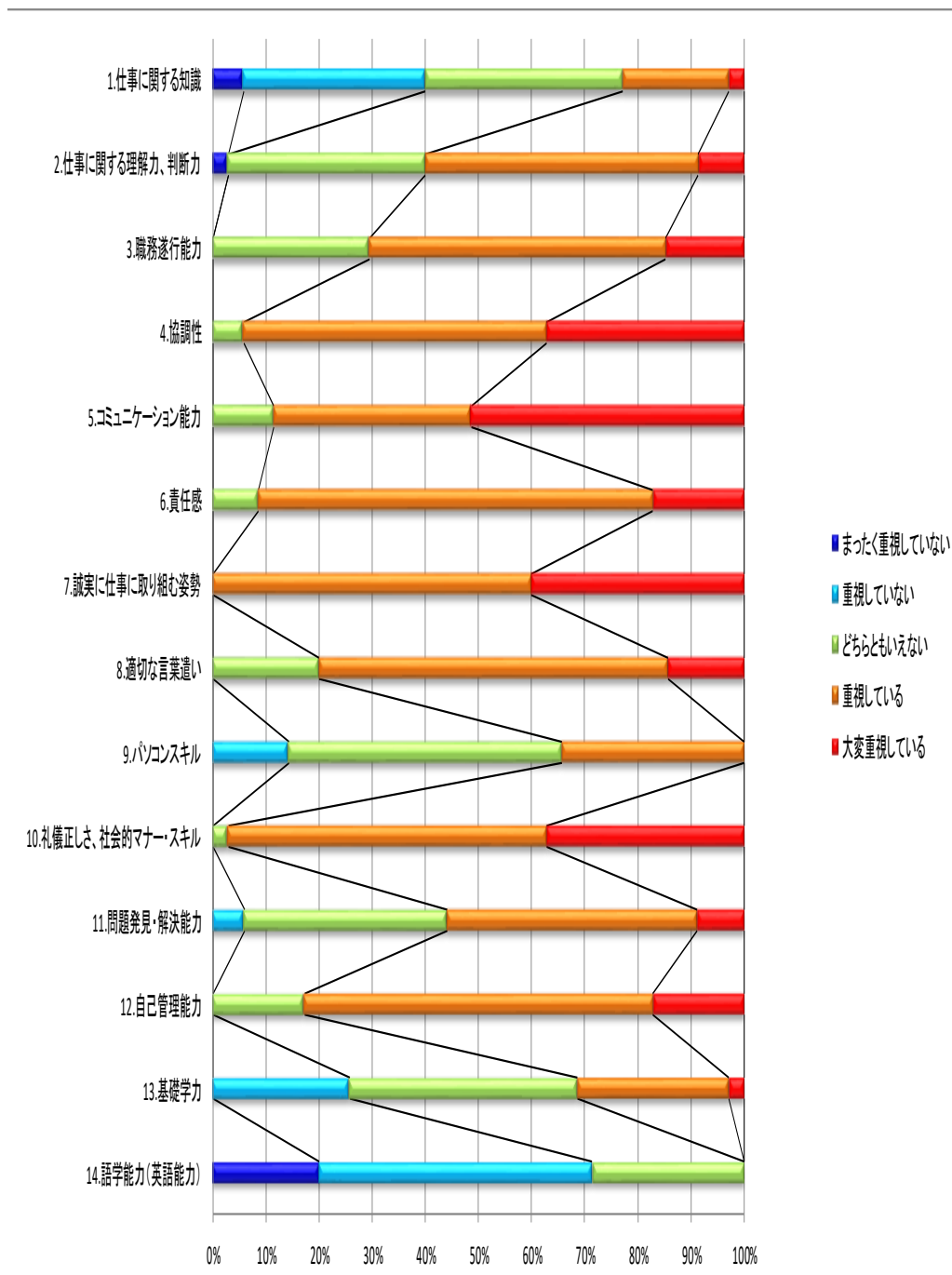
体調不良のため

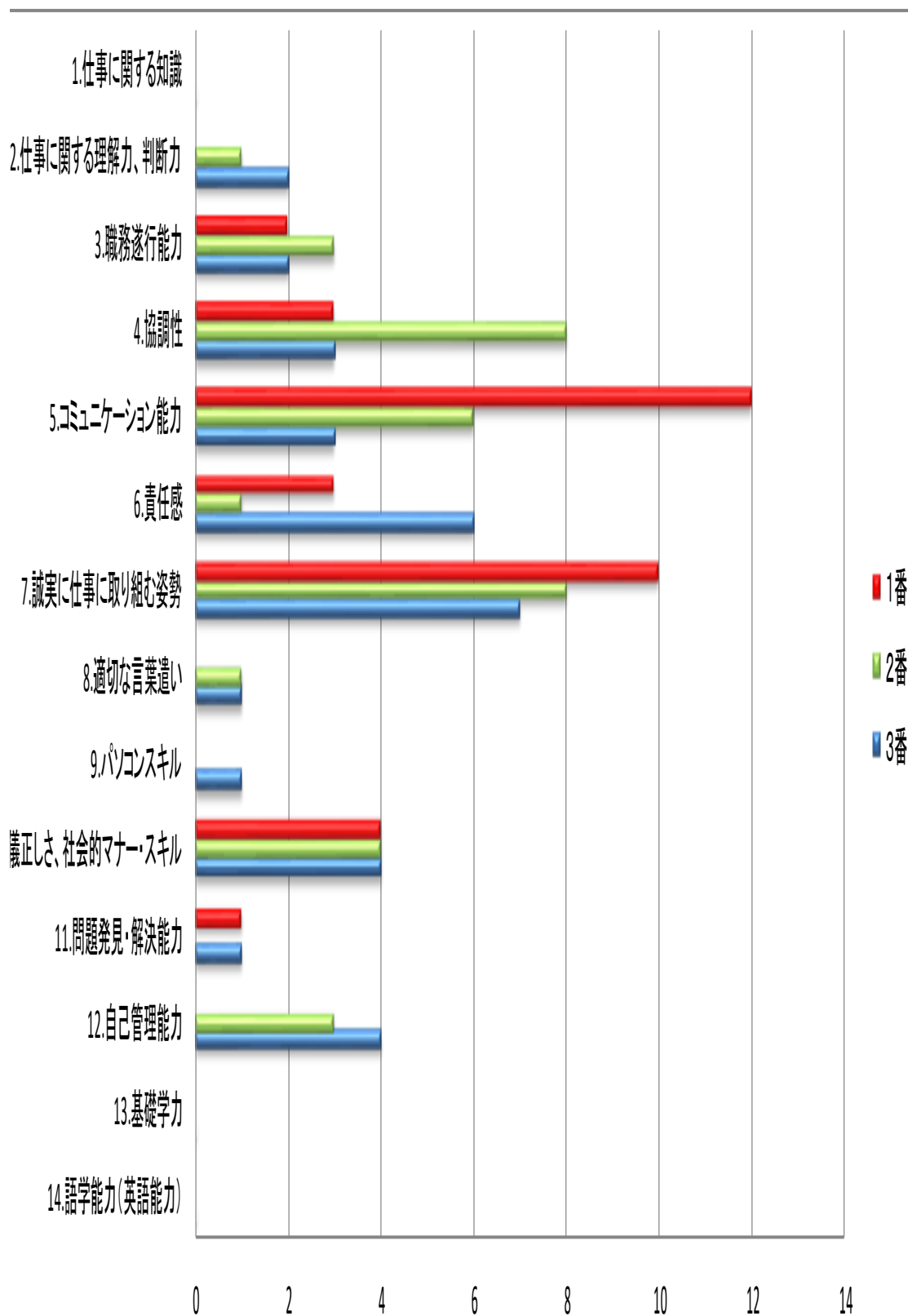
②新卒採用の際に重視している点

企業側 採用時重視する点 ベスト3

1. コミュニケーション能力
2. 誠実に仕事に取り組む姿勢
3. 協調性

【A 企業対象】





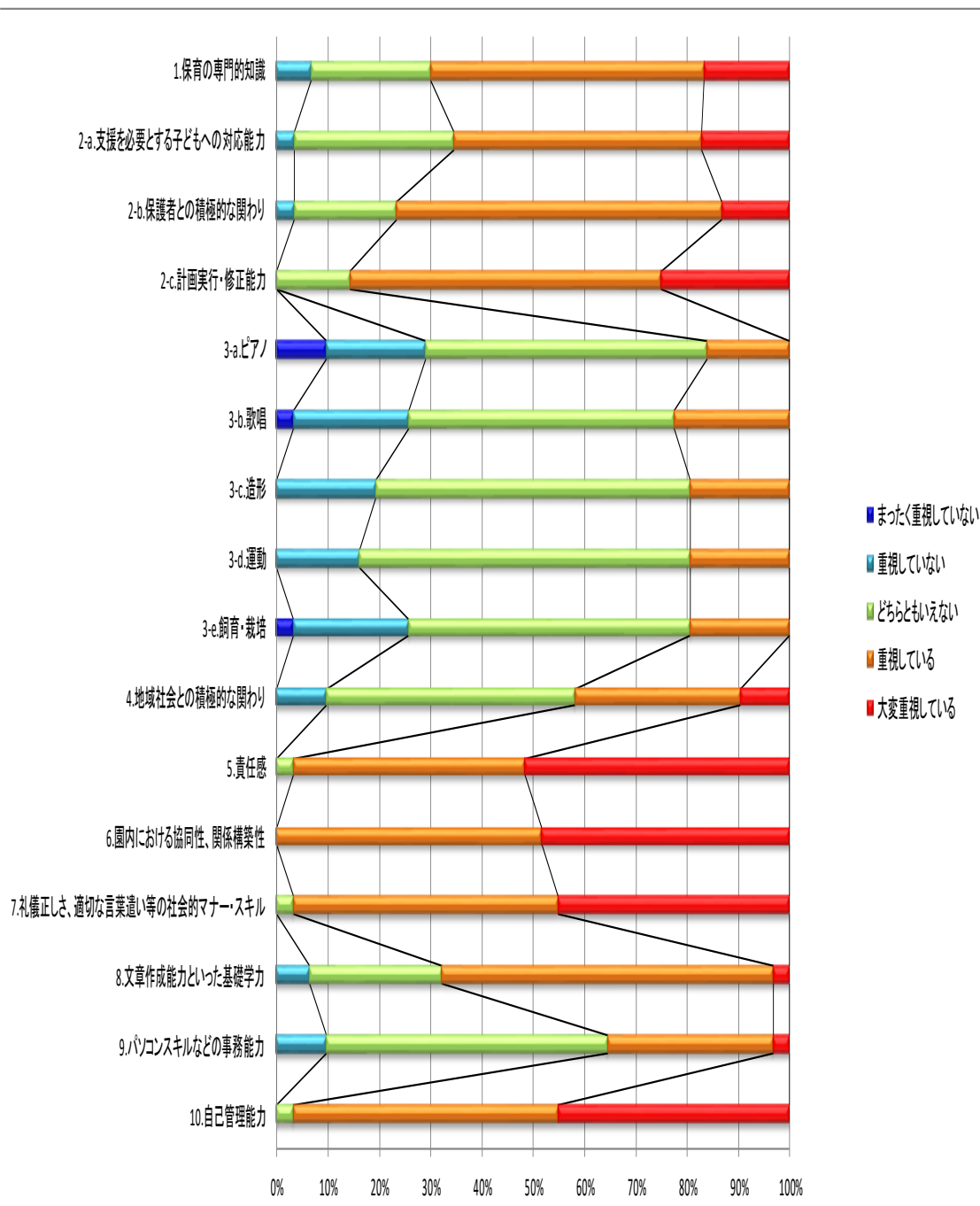
企業が「大変重視している」項目は、5. コミュニケーション能力 51.4%、7. 誠実に仕事に取り組む姿勢 40.0%、4. 協調性、10. 礼儀正しさ, 社会的マナー・スキルがともに 37.1%と上位を占める。「重視している」項目では、6. 責任感 74.3%、8. 適切な言葉遣い、12. 自己管理能力がともに 65.7%で上位を占めた。

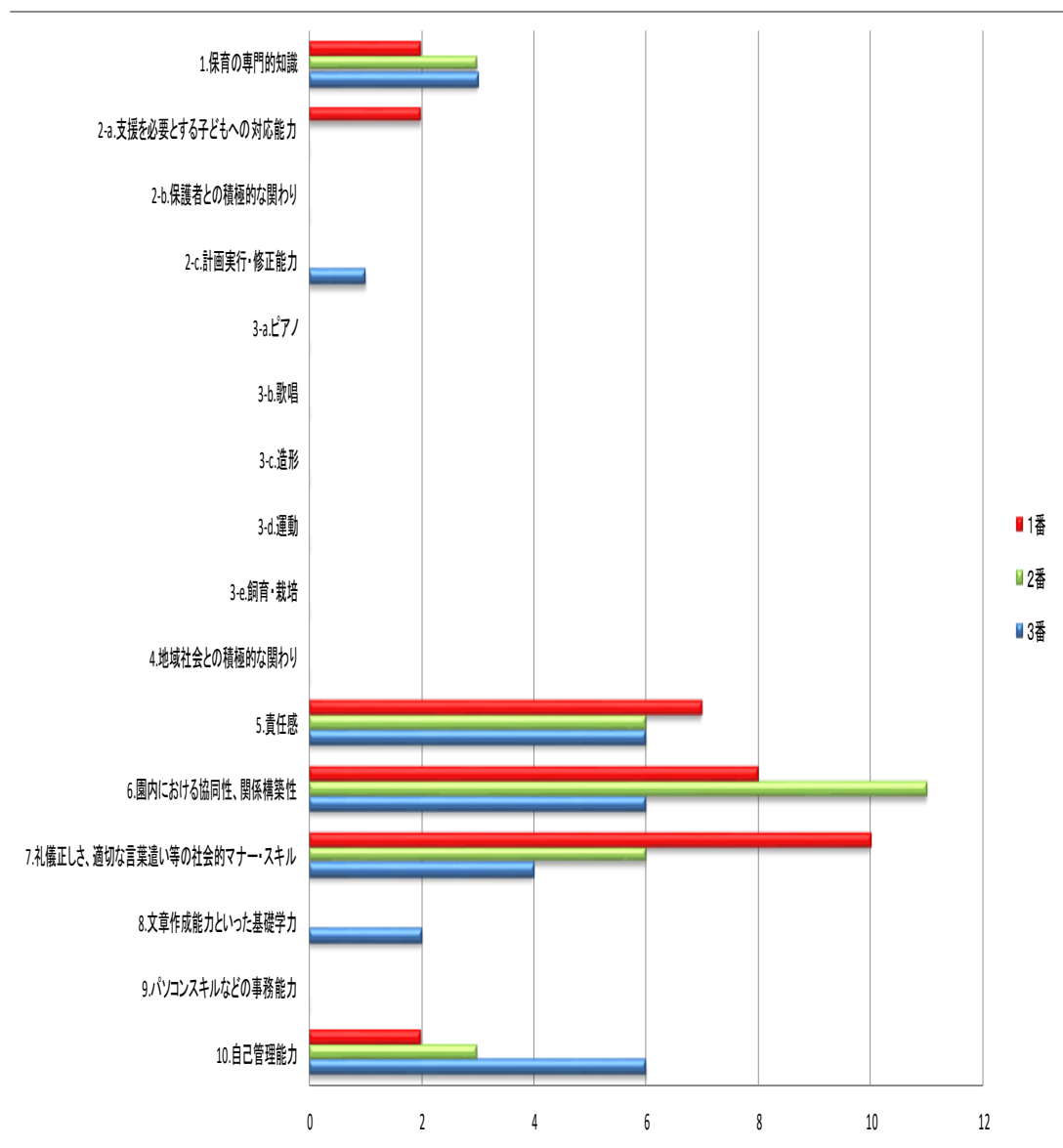
「大変重視している」項目は、例年と同様に人間性を重視する傾向であったが、昨年度と比較すると回答が分散した。一方、「重視している」項目は、責任感や適切な言葉遣い、自己管理能力を評価する項目が上位を占めている。「大変重視している」「重視している」を合わせてみると、7. 誠実に仕事に取り組む姿勢、10. 礼儀正しき、社会的マナー・スキル、4. 協調性が大きくウエイトを占めている。

組織の一員として多様な人たちと関わるために必要な能力が求められる結果となった。

幼稚園教諭・保育士側 採用時重視する点 ベスト3

1. 園内における協同性、関係構築性
2. 礼儀正しさ、適切な言葉遣い等の社会的マナー・スキル
3. 責任感





幼稚園、保育園が「大変重視している」項目は、5. 責任感が51.6%、6. 園内における協同性、関係構築性が48.4%、7. 礼儀正しさ、適切な言葉遣い等の社会的マナー・スキル、10. 自己管理能力がともに45.2%、が上位を占める。「重視している」項目では、8. 文章作成能力といった基礎学力64.5%、2-b. 保護者との積極的な関わり61.3%、2-c. 計画実行・修正能力54.8%が上位を占める。幼稚園、保育園が採用時「大変重視している」項目は、人間性や協働性など社会人としての基盤が求められている。次に採用時「重視している」項目では、基礎学力とともに、課題発見力や実行力などの社会人基礎力が求められる傾向となっている。図2で「大変重視している」「重視している」を合わせてみると、6 園内における協同性、関係構築性が100%、また5. 責任感、7. 礼儀正しさ、適切な言葉遣い等の社会的マナー・スキル、10. 自己管理能力といった項目が100%近くになり、採用時の大きなポイントを占めていることがわかる。

保育者としての自覚を持ち、園児の見本となりうる人材か、また自己管理がしっかりできるかという点を採用担当者は重視していると思われる。

③本学卒業生の評価

【企業対象】

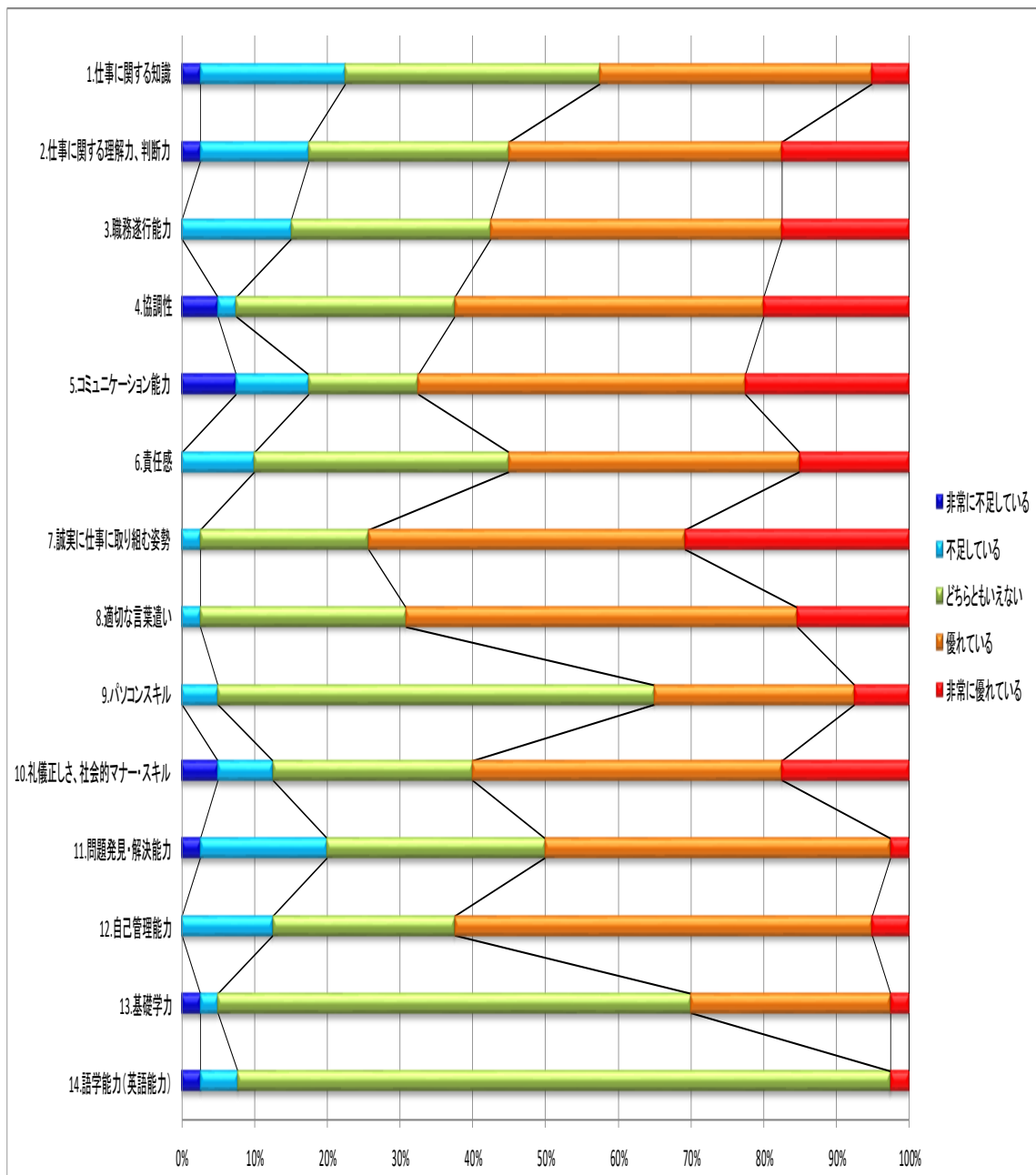
滋賀短期大学の在職者についての評価結果回答である。質問項目については、統計的に比較対照するため、短期大学生を採用する際の重点項目等と同様の質問内容で統一した。

本学学生の評価の非常に優れている点

1. 誠実に仕事に取り組む姿勢。
2. コミュニケーション能力
3. 協調性

【滋賀短期大学在職者評価】

企業 対象



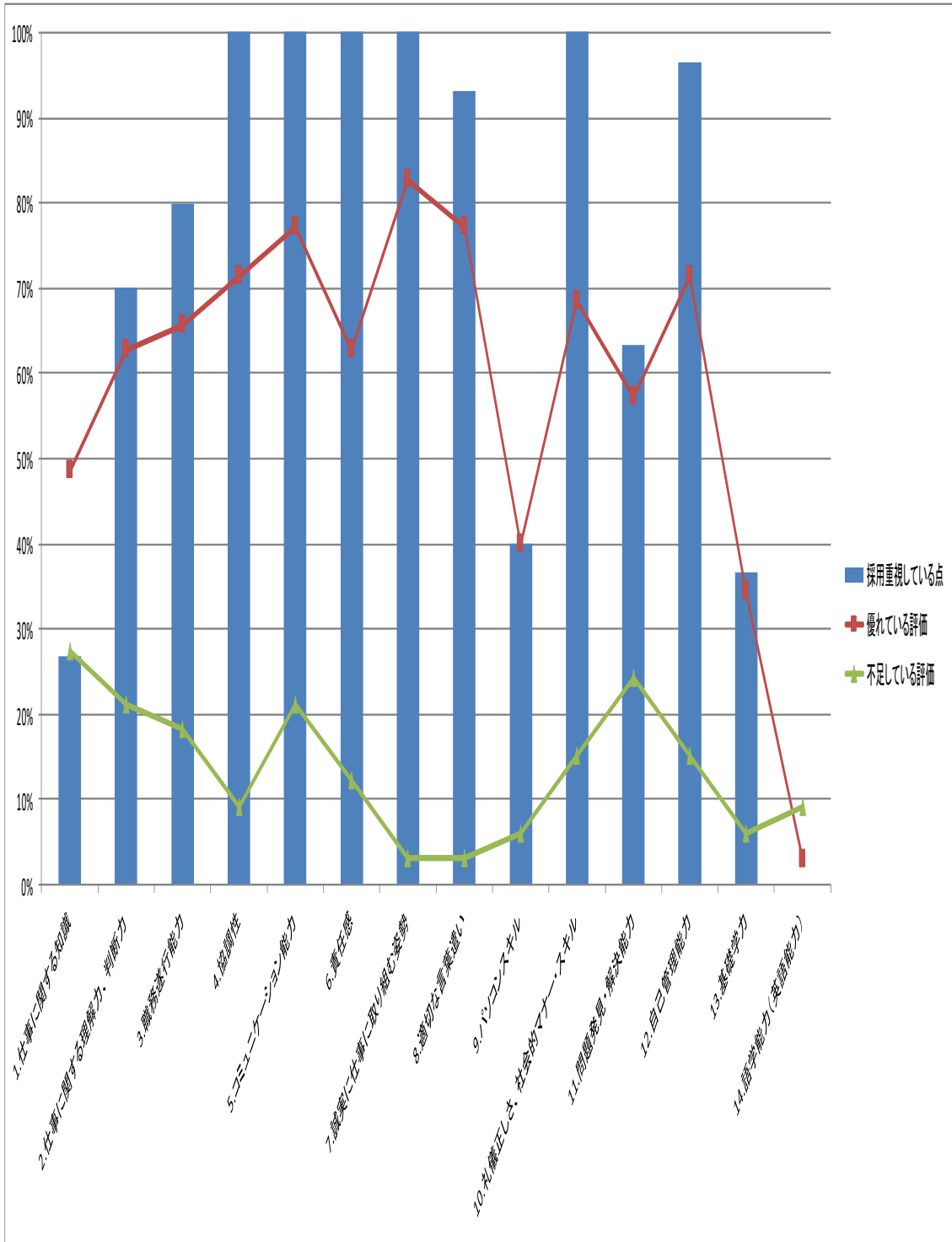
企業が卒業生を「非常に優れている」と評価したのは、7. 誠実に仕事に取り組む姿勢 30.0%、5. コミュニケーション能力 22.5%、4. 協調性 20.0%という結果であった。「優れている」と評価された項目は、12. 自己管理能力 57.5%、8. 適切な言葉遣い 52.5%、11. 問題発見・解決能力 47.5%という結果であった。一方「非常に不足している」「不足している」を合わせると、1. 仕事に関する知識 22.5%、11. 問題発見・解決能力 20.0%、2. 仕事に関する理解力、判断力、5. コミュニケーション能力がともに 17.5%という結果であった。以上から評価されているのは、周りとは協力して円滑に業務を行おうとする姿勢であるといえる。一方、評価の低い項目については、自らの仕事に対する興味関心が薄いことが影響しているのではないかと考えられる。こうした人材を減らすためには、自分の将来を鮮明に描き、その自分が描いた将来をしっかりと言語化する必要がある。自己分析や企業研究の重要性が顕著に表れた結果となった。また「どちらともいえない」で際立って多いのが、14. 語学能力（英語能力）87.5%、13. 基礎学力 65.0%、9. パソコンスキル 60.0%などの学生自身のスキルに関する項目であった。これは昨年度と同様の結果となった。

新卒採用で求める人材として、人柄を重視している企業が多いとはいえ、学生自身のスキルを蔑ろにしているわけではない。また就職活動を行っていく中で、四年制大学の学生と競い合わなければいけない場面もある。その中で大手企業の内定を取れる学生を増やすためには、コミュニケーション能力と学力の底上げを図ることが必須であると考えられる。

◇企業が採用を重視している点と在職者個人の評価を比較

重視項目で、優れている評価と不足している評価が混在

1. コミュニケーション能力
2. 礼儀正しさ、社会的マナー

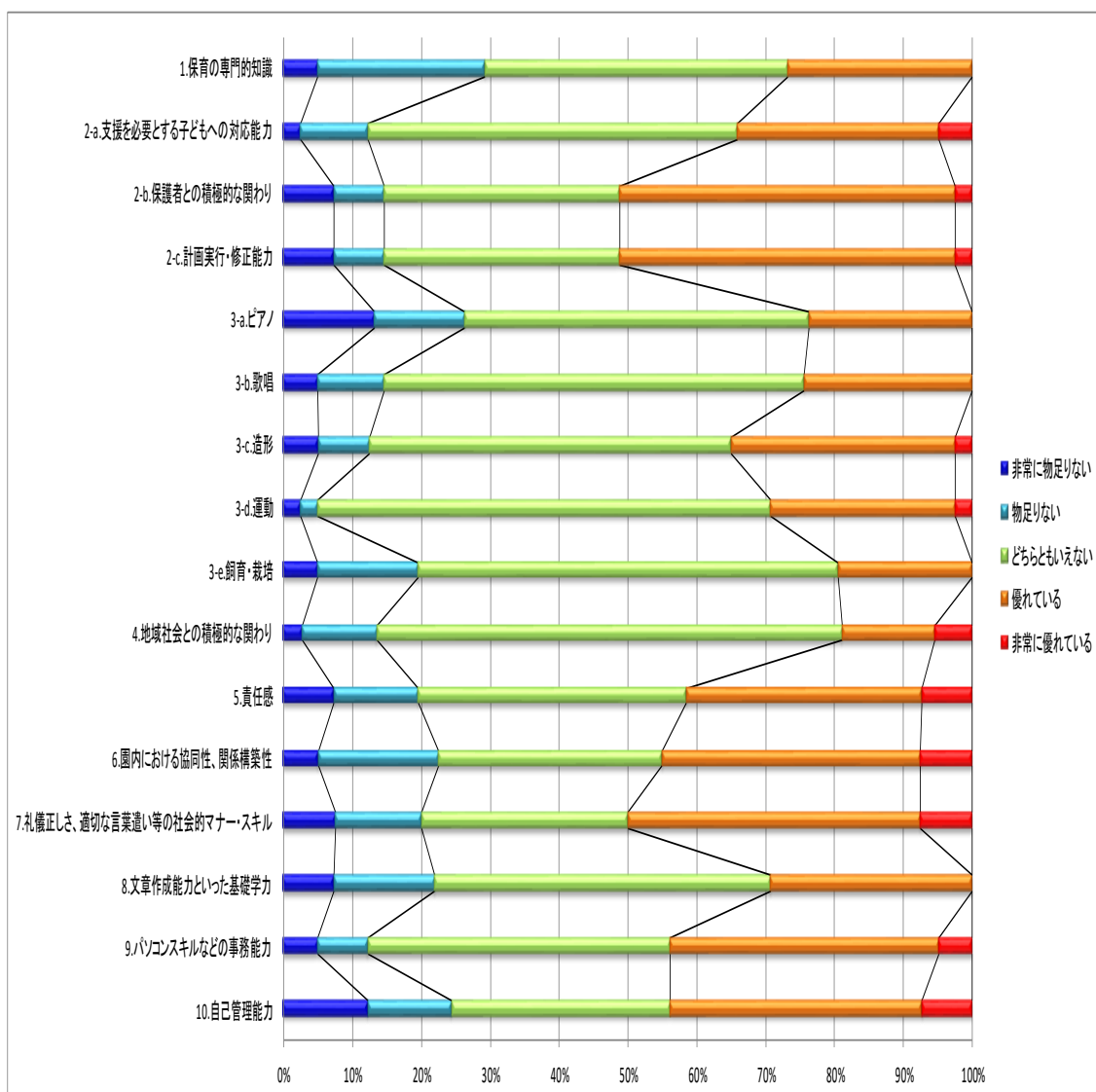


重視項目でも、優れている卒業生もいれば、不足している卒業生もいる。パソコンスキルは高評価を想像していたが、低評価であった。

【B 幼稚園教諭・保育士】

本学学生の評価の非常に優れている点

1. 責任感
2. 園内における協同性、関係構築性
3. 礼儀正しさ、適切な言葉遣い等の社会的マナー・スキル

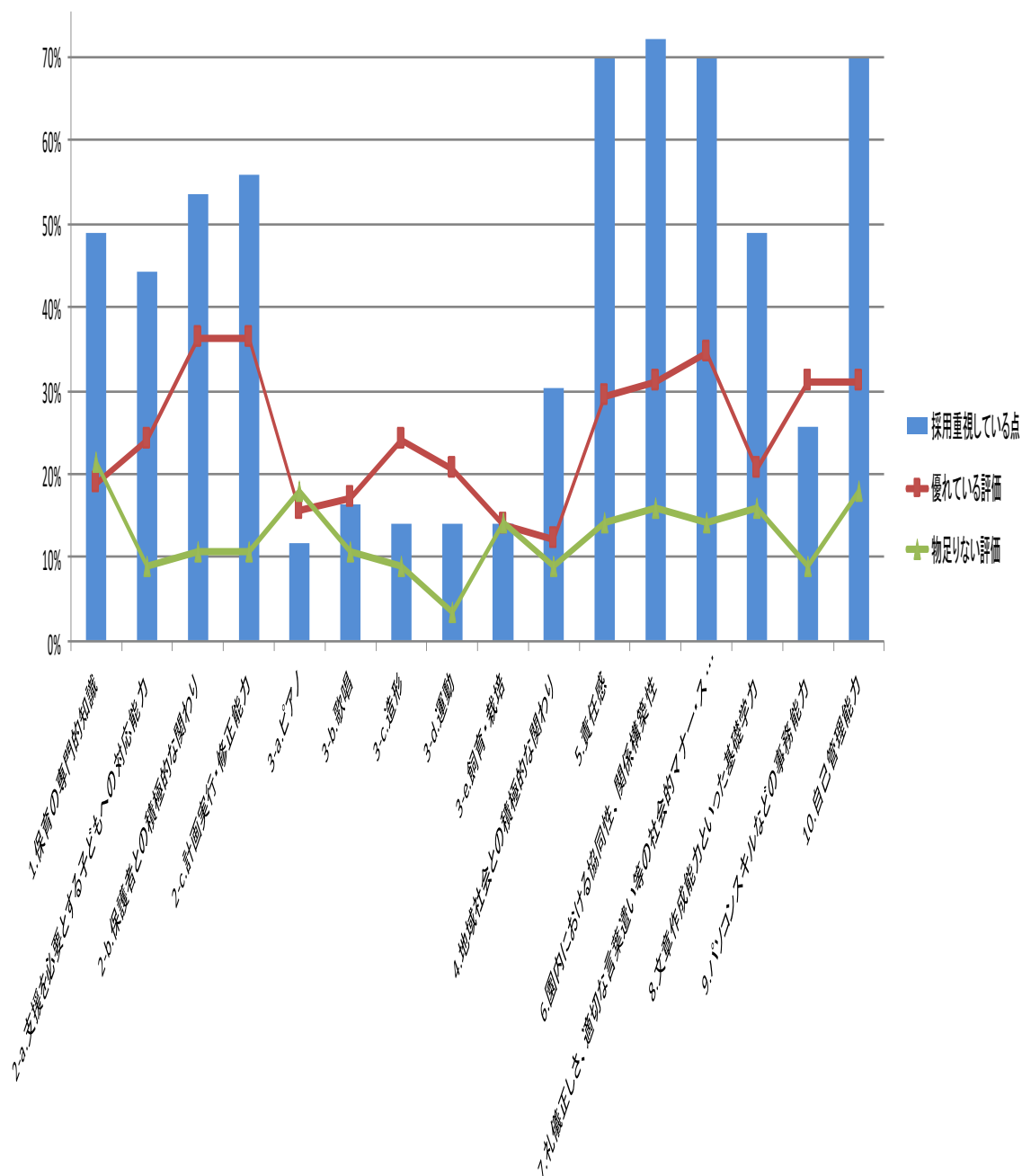


幼稚園、保育園が卒業生を「非常に優れている」と評価したのは、同率で 5. 責任感、6. 園内における協同性、関係構築性、7. 礼儀正しさ、適切な言葉遣い等の社会的マナー・スキル、10. 自己管理能力で 7.3%という結果であった。「優れている」と評価された項目は、2-b 保護者との積極的な関わり、2-c 計画実行・修正能力がともに 48.8%、7. 礼儀正しさ、適切な言葉遣い等の社会的マナー・スキル 41.5%となっている。一方、「非常に物足りない」「物足りない」では、数字的に少数のため、どちらも合わせた結果で判断する。1. 保育の専門的知識 29.3%、3-a. ピアノ、10. 自己管理能力がともに 24.4%が上げられる。次に、緑の「どちらと

もいえない」を見てみると、3-d.運動 65.9%、3-b.歌唱、3-e.飼育・栽培、4.地域社会との積極的な関わりがともに61.0%で、優れているでもなく、物足りないでもない評価であった。

今回の結果は昨年度と比較して、全体的に優れている、非常に優れているの評価の比率が低く、どちらともいえない、物足りないの評価が多かった。特に5.責任感、10.自己管理能力の評価が減少していた。これは社会人として必要な能力が不足しているといえるだろう。

□幼稚園、保育園が採用を重視している点と在職者個人の評価を比較



優れている評価（赤）と物足りない評価（緑）のグラフを比較し、緑が上回っている項目は、保育の専門的知識、ピアノ、飼育・栽培の項目であり、特に保育の専門的知識の評価が得られていない点は教育改善をしていく必要がある。

④滋賀短大のイメージ

【企業対象】

真面目で努力家な方が多いイメージです。

湖北出身の学生さんが多く在学されておられると、お聞きしています。
是非、地元の学生さんのご応募をお待ちしています。

おとなしい穏やかな性格の学生。真面目にコツコツと努力ができる学生さんの印象があります。
ぜひ今後も当社へ志望される方がおられましたらご連絡ください。

しっかりと対応してくださる印象です。当社で活躍されている卒業生の方も、責任感が強く、
頼れる存在となっております。

卒業生からのイメージですが、すぐに周りの環境に溶け込み、人間的にも良い方が多いイメージです。

貴校の学生さんは、当クリニックの教育手順より上回って仕事を早く覚えてくれている印象があります。

卒業生の皆さんのお人柄同様に、真面目で誠実という印象です。

我が社にいる貴校の学生は実に優秀で仕事の覚えも早く、常に前向きに頑張ってくださいありがとうございます。現場の店長やスタッフからも大変良い評価をいただき助かっています。

地元の学生が多く、真面目でおとなしいイメージが強い。

真面目に物事に取り組むイメージがあります。当社ではそのような方を求めています。

根気強く、問題解決について頑張ってくださいというイメージがあり、自分を過信することなく、
仕事に取り組めるイメージがあります。

貴校卒業生1名の情報しかありませんが、一生懸命な学生が多く在籍されているかと思われます。

数名在職しております。前向きな方が多いですし、頑張ってくれております。

貴学の学生さんは一様に真面目な方が多い印象です。

学生の就職に対して一生懸命フォローされている学校さんだと思います。学生にとっても安心できる就活ができているのではないかと思います。

勝手なことは言えませんが、就職後も学生の良き相談相手になって下さると企業も安心です。

卒業生、元気に活躍いただいています。少し礼節に欠ける部分が気になる社員です。社内での指導もしておりますが、社会とはどういうところかを地道に伝えることに現場で苦労があるようです。社内に新しい風を送り込んでくれ、仕事にも前向きですので益々の成長を期待しています。

真面目

派手さはないが、コツコツ地道に仕事に取り組んでいるイメージです。

現在当課には貴学卒業の職員が3名在籍しております。能力はそれぞれですが、3名とも責任感が強く、まじめで貴重なスタッフの一員となり活躍いただいています。今後も有能な人材が当院を希望していただけることを期待しております。

先生方が学生様に寄り添って指導されている様と感じます。キャリア指導もひとりひとりの適性をしっかり把握され企業に推薦されていることを強く感じます。

よく頑張ってくださいる方に就職していただき、感謝しております。

2年間という限られた時間であり、一つのことに取り組む真剣度合も4年大学よりもありそうに思います。またビジネスに直結したコースも多くありますので、社会に出て活躍できる学生が多くいるイメージです。

地元で立地する大学として、本県をはじめ、地域社会に貢献できる人材を輩出しておられる。

現在在籍していただいている方を通して、真面目で一生懸命に物事に取り組む方が多いという印象がございます。しっかりと学生のフォローもされている印象を受けており、弊社としても学生様のイメージをつかみやすいところがございます。またお力添えできればと存じますので、今後ともよろしくお願い申し上げます。

滋賀短期大学様は、専門的な知識を身につけられるカリキュラムが多く、在学中に取得できる資格も多くあり、社会人として即戦力になる学生を育成されていると思います。また、資格取得や就職に対するサポートが充実している印象があります。

【幼稚園・保育園対象】

様々な貴校出身者とお会いしていますが、実践力、行動がある方が多いです。
知識に合わせた実践力をどんどん身につけて頂きたいです。

幼児教育に力を入れ、保育士・保育教諭の育成に努めておられる。

職員の4割が貴校の卒業生です。みなそれぞれに個性がありますが、保育が好きという気持ちを持って仕事をしてくれています。
滋賀の保育を引っ張って来られた学校ではないでしょうか。

自分に甘い人と、一生懸命に頑張る人と、両極端。
貴校だけではないですが、自分に甘い方は、自分の非を認めず、努力せず、退職されます。
貴校出身の頑張る方は、初めは自信がなさそうにして、失敗して、少し落ち込むことがあっても自分のペースで努力されています。

良い保育士さんをご紹介くださりありがとうございます。
大切なお子さんをお預かりし、保育をするという、夢と希望と責任のある仕事です。そのことを心にとめ、現場へと来ていただける方を送り出させていただきますよう、今後ともよろしくお願いいたします。

個々により様々なので、貴校に対するイメージは様々です。滋賀県にある貴重な幼児教育職育成校であり、本園も卒業生の方に多く就職して頂いています。貴校に対する期待はとても大きく、今後ともよろしくお願いいたします。

10年ほど前から比べればイメージとしては高くなってきていると思います。
私は20年ほど前にも貴校卒の保育士を何名も見てきました。どこの短大ということではないと思いますが、保育という職業に魅力を感じて仕事しているという子が少なくなったのかな？と思います。とても素晴らしい職業だということを知ってほしいなと思います。

以前はバランスの取れた優秀な学生さんが多い印象でしたが、最近は今回のように極端なような気がします。貴校だけでなく、自分の周りを大きく見る（子ども、職員、家族、物事など）先を見ることができない若い人が多くなったように思います。
スマホの小さな画面だけの情報・画像にとらわれた生活をしているからかもしれません。

真面目な印象の先生、学生さんが多いように思っております。

実習に来ていただく学生さんはいつも良い学生さんばかりで、自園でも卒業生がたくさん働いてくれています。今後も優秀な人材を出していただき、保育の世界で自分らしさをどんどん広げて行って、良い経験をして頂きたいと思います。

貴大学の学生は明るく、活発な印象を持っています。しかし今回の入職者に関しては、申し訳ありませんが、遅刻や居眠りが頻繁で社会人としての自覚が足りないのでは、と感じました。また、書類も期日に間に合わず、監査前には他の職員が代筆した経緯もありました。居眠りに関しては、体を心配するほどでした。当該入職者に限らずですが、プライベートの過ごし方が仕事に影響している様と感じます。社会に出る最後の学びの施設として改善する手助けをお願いしたいです。

現在、実習中の貴大学の学生は、指導案の内容など気づきの点でもよいところが多いため、個々の問題かとは感じます。

貴校を卒業された方の採用は1名だけですので、イメージは何もついてございません。当職員の本来の明るさや活発さ、優しさで、当園の保育がほっと救われたような時期がありました。これからも（「負けず嫌い」と本人が申しておりましたので）保育に携わる中でいろいろな力をつけていっていただければと思っております。

非常に勤勉で、常識的な人材を育てられている印象を持っています。これからもより良い人材を育成していただき、採用させていただきたく思います。

学校までの坂を登るため、自然に体力がつかだらうな。
緑が近くにあり、生き物の声が聞こえ、四季が感じられる学校。

イメージというものがあまりなく、申し訳ございません。しかし、卒業生の職員は日々学びながら真面目に頑張っています。

真面目でおとなしい学生さんが多いように思います。

一番近くにある養成校として、本園も含めて多くの方に働いていただいています。これからもお世話になると思いますので、即戦力となる学生さんを育成していただきたいです。

アンケート対象の方は、おそらくどこの職場へ行かれてもうまくいかないと思います。それは全て自分が正しいと思っておられること、自分以外のすべての職員が悪であるならば、それは客観的に見て間違っています。私は当時、本部職員をして、ここの施設をサポートさせてもらっていて、今は園長をしています。前園長を退職に追い込み、それで彼女は満足だったのかと逆に聞きたいです（現在、前園長は休職しております）。

ただ、滋賀短期大学のイメージというわけではありません。その方が特別、たまたまそういった方だったのでしょう。

様々な物事に責任を持ち、一生懸命業務に励む学生さんが多い印象を持っています。また、周囲の人と協力しあう姿勢や、常に学ぼうとする姿勢を持っており、大変感銘を受けています。

地域の保育者の養成に力を入れておられる。

【栄養士対象】

素直、まじめ、協調性がある。

人と関わることに對し、苦手意識がなく、すぐに打ち解けられているので、コミュニケーション能力が高いと感じております。

誠実で明るく、素直な学生が多いイメージです。実際に当社に在籍している卒業生の方も、事業所で頑張ってくださいしております。

他府県ということもあり、今回縁があり、来ていただいた方が来られるまでは、保育士としては関係がありました。栄養士としては初めてで、自宅も遠方のため長く続くかなというのが本音でした。しかし3年目に入り、頑張ってください、調理仲間ともうまく人間関係を築いてもらっていて、本当に良かったと思います。

先生方が学生さんのことをよく把握されていて、指導に力を入れておられる印象。

【製菓マイスター対象】

様々な学生がおられるので、具体的で明確なイメージはぼんやりしています。

今頑張っておられる卒業生の姿が全てです。人間力に溢れた人材の輩出を期待いたします。引き続きのご指導ご支援をよろしく申し上げます。

⑤学生へのメッセージ

学生時代に経験しておくべきこと、学んでおくべきこと、または求める学生像について。

【企業対象】

仕事では必ずコミュニケーションが必要になります。学生生活、部活動、アルバイト等でしっかりと経験しておいて頂けると幸いです。

【事務職を希望される学生様へ】お客様が電話でお問い合わせされて来られたり、直接会社へ御訪問されたときに、ご対応していただくのも事務職の職務です。その時の対応次第で、お客様が当社に抱かれる印象が変わることもありますので、とても重要な仕事です。

明るくハキハキと元気よくコミュニケーションが取れる練習を頑張ってください。それだけで相手への印象は大きく変わりますし、面接でも必ずご自身の強みになります。

学生だからできる経験がたくさんあると思います。いろんなことをやってみて、自分の世界を広げてください。就活はミスマッチのないよう、興味のある所はどんどん受け、分からないことは何でも聞いてください。

当院在職中の卒業生は入職時から誠実に前向きに仕事に取り組まれている方が多いです。様々なことへの知識を得ようとする姿勢、やる気が大切だと思います。

勤め始めると学生時代のように時間がたくさんありませんので、できる限り今やりたいことをやっておくことをお勧めします。しいては、その経験が仕事を始めてからの息抜きやストレス発散方法にもつながり、より豊かな社会人生活につながると思います。

社会人になると勤労は義務ですが、自分のプライベートをより充実させるためのツールであるという考え方ができるようになれば、ストレスの少ない職場での生活ができるようになると思います。

今後ますます、社会環境、事業環境は目まぐるしく変化するものと思われれます。その変化への対応力を養うべく、学生時代においても自身の興味・関心の高いものだけでなく、いろいろな機会に身を投じ、多様な経験を積んでいただきたいと思います。求める学生像としては、これまでご入社いただいた方同様に、誠実に仕事に取り組み、周囲と進んでコミュニケーションを図られる方、学生時代の多様な経験などを通じて挑戦意欲にあふれる方。

学べる事（経験できること）は何でも学ぶこと。知的好奇心を大切に。人とのつながりが希薄になりがちな世の中です。自ら進んで他人との関係性を求めるように心がけましょう。

働くことは楽なことではないかもしれませんが、辛いことでもないはずですよ。

自分の心は自分が決める！ by みつを

コロナ禍で難しいかとは思いますが、アルバイトや部活などを通じて自分の強みを知っておくことは就活において生きるかと思えます。当社は人の役に立ちたい、誰かのために働きたい、食が好きな学生を求めています。特に何か必要な知識はなく、ご入社いただいてから研修で学んでください。生活学科コースの方も、目の前にエンドユーザー（食べる方）がいる環境ですので、やりがいを感じて頂けると思えます。

コロナ感染症で大変厳しい状況ですが、その中でも自身がやりたいことができ、楽しめることができる人であってほしいと願います。

チャレンジ精神、好奇心を持ってほしい。学生の頃に学べるのは氷山の一角。社会また会社に入れば、様々な職種で新しい知識・経験を取り入れ、できないことからできるようになっていかなければいけない。その時に重要なのは、食わず嫌いにならないこと、向いてる向いてないを判断するのは、まず一通りできるようになったあとで判断すべき。

就職活動は簡単に言うと「自分」という商品を企業に売り込む「営業」です。そのためにまず自分をよく理解してください。これが「自己分析」です。自分という商品を理解していない状況で内定を勝ち取れません。そして何より自分自身という商品を好きでいてください。就職活動は簡単なものではなく、何度も困難に直面すると思えます。辞めたくなることも多々ありますが、諦めずに続ける理由を見つけてください。応援しています。
また、当社は研修制度が充実しているため、入社前に学んでほしいこと等はありません。それよりも残り僅かの学生生活を精一杯楽しんで下さい。

仕事はこなすものではなく、目的があってその業務を担っていることを意識しながら、アルバイトなどをやっておくこと。

たくさん本を読んでおくことをお勧めします。読書を習慣にしておくといいと思えます。

職場での雰囲気、業務を自分の目で見て、肌で感じることは大事であると思うのでアルバイト、インターン、職場体験等で経験してください。

学生時代に色々なことを経験し、自分が何をしたいのか考える時間にしてほしいと思えます。その経験を通して就職活動をしたらいいと思えます。
弊社の求める人材については、明るく物怖じしない方。わからないことをわからないと言える方。挨拶ができる方を求めます。

単純に素直で明るく元気な方を求めます。学生時代には就職した後、困ったことや不安なことを相談できる友人を作っておいてください。必ず必要な人になると思えます。

会社で働くということは労働に対して対価が発生するという事です。また、そのうえで守らなければならない社会的ルールがあり、他者と協力して業務をこなしていかなければなりません。そのためには常識であったり、目上の人への言葉遣いなどを礼儀も身につけておく必要があります。

職種にもよりますが、記録が必要な場合、おかしい敬語になっていることが多く見受けられます。社会に出てから恥ずかしくないよう今から正しい言葉遣いを心掛け、読書するなど言語力を身につけておかれたほうがよいと思います。

コロナ禍で制約も多いと思いますが、今学べることを精一杯学び楽しんでください。
自ら考え動ける人を期待しています。

学生時代に幅広い交友関係を深めてください。いろいろな経験をする事で自分の人間力を強めてください。

感謝される人間になる前に、感謝する（できる）人間になることが大切です。

現在コロナ禍で大変な思いをされておられると思いますが、苦しい思いをされているのは自分だけではないということを忘れないでください。学生時代にしかできない自己分析・研究など今しかできないことを経験してください。その経験が社会人になったときにきっと役に立つと思います。

日々勉学に勤しんでおられると思いますが、その能力を生かすにはコミュニケーション能力も必要になります。特に医療関係では多種多様な専門家の集合体となりますので、それを理解したうえで対応できればと思います。

学業に専念できるのは学生の間だけです。時間を有効に使い、分野を問わずあらゆる知識と経験を吸収すること、またこれを習慣としてください。

当社は「明・元・素」＝明るく対応ができ、元気で素直な人を求めています。お客様やお取引先様、地域社会の皆様や社内の仲間にもごころを込めて仕事をして会社とともに成長していく、そんな新しい仲間を待っています。自分で考え、自ら行動できる、上を目指す意識の高い方々、共に成長していきましょう。そしてはたらくとは「傍（ハタ）」を「楽（ラク）」にさせること、すなわち人のお役に立つことです。車を通じてお役に立つこと、「してさしあげる幸せ」を感じられる会社です。社員の幸せを抜きにして、お客様を幸せにできないという思いから、「社員の幸せ」を第一に掲げています。

【経験しておくべきこと】何でもいいのでアルバイトは良いと思います。
教わる→実行する→教える。部活動等も良いと思います。大小問わず集団の一員として行動するのは大事かと思います。

【求める学生像】何もわからないところからのスタートになりますので、積極的に物事に取り組む、いろんなことに興味を持つこと、自ら行動できる人

コロナの影響で難しい面もありますが、ほかの人とのコミュニケーションをとり、共通の目標に向かって努力することの大切さを身につけることが大切だと思います。

学生という窮屈で社会人は自由だから早く社会人にとっていました。ですが大勢で協力し、一緒に何かをする、考える、友達と日々一緒に過ごす、勉強する。それは今しかできにくいかけがえのない時間になるので何でも良いので、自分のやりたいことを学生のうちに精一杯取り組んで！

仕事が始まれば、時間を守ることはもちろんのこと、あいさつや人と協力すること、学生で学んだ当たり前のことが大切になってくると思います。

弊社は製造に特化した人材サービスの会社でございます。学生の皆様には、学生時代に経験しておくべきこと、学んでおくべきことを1つずつ挙げさせていただきます。

①アルバイトや、何か一つでも熱中できるものを見つけて、経験すること。

②自分のしたいことや好きなことなど、自分と向き合って自己分析すること。

こちらの2点は意識していただけると幸いです。

弊社では、モノづくりに興味のある方や、集中してコツコツ取り組むのが好きな方、今は自分に何が向いているかわからないという方でも、まずはお話を聞いて少しでも興味を持っていただければと存じます。大変なことも多くあると思いますが、一人で抱え込まず、周りを頼って下さいね。皆様のこと、応援しております。

学生時代は、社会人と比べ自分のために時間を自由に使えることが多い期間だと思います。今はコロナ禍で行動制限はあるかもしれませんが、大学の授業以外にもアルバイトやサークル活動、ボランティア活動や趣味の場などを通して、年代や性別を問わない様々な人と関わることで、多様な価値観に触れたり、学びを得ることができると思います。学生時代に経験してことが、きっと将来のいろいろな場面で役に立ちます。短期大学の2年間という限られた時間ではありますが、一つでも多くのことを経験して有意義な学生時代を過ごしていただきたいと思います。

【幼稚園・保育園対象】

学生時代にはその時にしかできない経験を含め、学業とともにメリハリのある生活をして有意義に過ごして下さい。友達とのコミュニケーションを大切にしている人は保護者支援や職場での職員間のコミュニケーションの取り方にもよく表れるでしょう。保育者としての専門的な知識は就職してからでもベースを学んで理解できていれば必ず伸びます。一番大切なのは人間力です。

“対人”の仕事ですので様々な経験をして人としての力を身につけて下さい。本園ではそんな人とのコミュニケーションを大切に、協調性のある、互いに助け合いのできる人を求めています。

発達を知ると保育が楽しくなります。学びを大切にしてください。

保育はチームワークも大切です。コミュニケーション力を身につけてください。

学生時代に心残りなく楽しんでおくこと。実習で失敗したり、困ったりする経験も大事です。優秀な人材を求めてはいません。正直で思いやりのある方を求めています。

自分の好きなこと、楽しいこと、また一生懸命頑張ったらできたことなど、自分に沢山の引き出しを持っておいてほしいと思っています。そういうことをまた子供たちと一緒に楽しんだりしてほしいと思っています。

何かを子供たちに教えなければならないという立ち位置ではなく、日々の生活やあそびを共につくっていく、大人・子供たちに寄り添っていく支援者であるという立ち位置でいてほしいと思っています。

生きていくのは失敗の連続です。失敗は、次のステップへの過程です。失敗から学び、気づき、毎日を大切に生きるように努めることで、5年後10年後の自分を楽しみに仕事にもプライベートにも向き合えると思います。

学んでおくべきこと：ボランティア活動、社会活動、部活動、アルバイトなど。

人や地域、社会と関わる体験をし、人とつながることの大切さ、協調性、人の多様性をお互い認める力、調整力を身につけていただくことが最も大切と考えます。

求める学生像：いろいろな体験を意欲的にすることで人とのつながり、学びを広げていける。社会的マナーを身につけ、責任感のある学生。

子供だけでなく、全ての人の幸せを願い、子供の育ちに関わることのできる仕事に携われるよう、様々な人と関わったり、様々な経験をされると良いと思います。また学生さん自身が面白い！楽しい！やってみたい！と感じる経験を沢山してくださると良いと思います。

本園職員は、子供たちと同じ目線で、子どもをありのままに受け入れ、子どもだけでなく周囲の人の良い所をたくさん見るということを大切にしています。何事を行うにも、ポジティブに捉え、日々のお仕事や生活に感謝しながら子どもと共に歩んでいます。

机上の上での学びよりも、実践を大切にいろんなスキルを身につけてほしい。

- ・社会性を身につけること（アルバイトまたはボランティア等で）
- ・読解力を身につけること（本を読んで考えることを学ぶ）
- ・子どもはこの世に生まれ、初めて社会の経験をするのが保育所です。その保育所で子どもたちと関われるこの職業に未来と希望をもって関わってほしいと思います。

学生の間でできることを一生懸命やりましょう。勉学、部活、ボランティア、旅、スキルアップを通して、多くの人に出会っていきましょう。そして好きで好きでたまらないものを見つけましょう。このことが長い人生で生きる糧になります。

基本的な社会人としてのマナーを学んでおくと良いと思います。

何事にも自らチャレンジできる前向きな姿、「なんだろう？」と子どもと一緒に遊びこめる探求心を持つ心があればなお良い。

貴学の学生さんではないが、初出勤・初オリエンテーションにてカラーコンタクト、黒パンスト、キャミソール、ビーチサンダルで来る学生さんが増えている。社会人として、、、の意識ではなく知識を少し持っていたらと思う場面が増えた。

特にありません。元気で楽しくお仕事して頂ける方。
学生時代を楽しく過ごしていただきたい。

とにかくたくさんの人と関わる経験を積んでください。世の中には様々なタイプの人が出て、社会に出ればそういう中で仕事をしていかなければいけないので、できるだけたくさんの人と関わり、対話をするという経験をしてほしいなと思います。保育のことは現場に入れば自然と学んでいけるものでスキルもついてきます。大丈夫ですよ！

子ども達には「生きる力」をつけてほしいと思っています。生きるためには自分で頑張ることも、人に頼ることも、やってみることも、やめておくことも、、、いろいろな力が必要となってきます。それぞれの保育士が様々な方法を持ち、伝えることが、子ども達の人生を豊かにすることにつながると思います。学生さんには今しかできないことにどんどんチャレンジしてほしいです。友達と遊ぶこと、恋愛、アルバイト、旅行、、、すべてが経験となり、保育士として生かされてくると思います。“やってみよう”ことにチャレンジしつづけることが、子ども達の“やってみよう”を引き出し、一緒に楽しめる素敵な保育士になれると思います。学生生活を存分に楽しんでください。

大学で学んだ知識を自分の経験により、活かしてほしいと考えます。

- ・先輩等、職場の人たちから学ぶ姿勢で積極的に自ら取り組もうとする心構え
- ・何故かな、どうすればよいか、と考える姿勢
- ・指導を受けたときに素直に聞こうとする気持ち

こうしたら学べるという内容ではありませんが、1つ1つの経験にどう向き合うか、感じるか、によって備わる力だと思います。最初から技術的な面を多く望んではいませんが、上記のような向上心を持った学生であれば1年2年と経験を通して大きく育っていかれると思います。

社会へ出るまでに礼儀や言葉遣い等のスキルをしっかりと身に付けてください。就職後の自身の言動が個人ではなく、勤め先に大きな影響を与えるということを知っておいてください。

保育以外の知識、経験も社会に出て生きる機会がたくさんあります。いろんなことに興味を持ち、学ぶ姿勢も社会人として必要な力です。

学生の間だからこそできる経験をたくさん積んで、伸びしろをたくさん作ってハングリーに社会へと飛び出してください。

【学生へのメッセージ】コロナ感染予防対策の中、授業もリモートになったりして、今までの学生生活が変わったと思いますが、そこでできることを自分なりに考え、工夫して、学生生活を楽しんでいただけたらと思います。

【求める学生像】笑顔を忘れず、あいさつは自分から、そしてやる気・根気・元気で就職している卒業生は、まさにそのものです。

現場で働いていると学生時代では学べなかったことや、驚きや発見の毎日です。でも、学生時代にしか学べないこともあります。今を大切に一生懸命学んでください。その中で、子どもが大好きな気持ち、見る力、分からないことを分からないと言える勇気を大切にしてください。実際現場でも役に立ちます。実習でつまづくこともあると思いますが、現場では楽しいこともたくさんあります。最後まであきらめずに頑張ってください。

できれば大学以外の地域の活動やボランティアに参加する経験をしてほしいと思います。いろんな考えを持って頑張っておられる人の姿を見て、接して、視野を広げてほしいと思います。

年々、コミュニケーション能力が低くなっていると感じていましたが、コロナ禍になり、ますますそれを実感しています。マスク生活で相手の表情が読み取りにくくなり、自分の表情も伝わりにくいですが、保育の仕事は子供や保護者、同僚とのコミュニケーションが欠かせません。ぜひ、いろいろな世代の方と関わり、コミュニケーションをとる経験をたくさんし、協調性も身に付けてほしいと思います。

また、どんな仕事でもいえることですが、辛いことや悩むこともあると思いますが、折れない心も大事なスキルの一つだと考えています。

学生時代に楽しいこと、うまくいかないこと、悩みや迷い事、いろんなことを体験すると思いますが、ぜひその経験の一つ一つを大切にしてください。その経験は、間違いなく今後の皆様の成長につながりますし、自分を見直す良い機会になると思います。皆様が学生生活を通して大きく成長することを祈念しております。

日々、たくさん子どもや大人と関わる仕事であるため、たくさんの人と触れ合い、心を開いて接する経験、嫌な感情になった時の対処の方法などを人との中で学んでおくの良いと思います。

【栄養士対象】

学生の中に、人と協力しながら物事を進める大変さ、楽しさを学んでいただき、社会人になったとき、その経験を役立てていただければと思います。

失敗を恐れず、成功するまでチャレンジし続ける気持ちを持ってほしいと思っております。学生のころから周り積極的にコミュニケーションをとり、悩んだら誰かに相談ができると、社会人になっても役に立つ力になると思っております。

どの職場においても人間関係において協調性、コミュニケーション能力というのは不可欠になってきます。もしそのことで悩んだり、くじけそうになった時に、何でも相談できる友達や信頼できる人を学生時代のうちに作っておいてください。

衛生面が気になります（実習時に感じたこと）

配膳時に手袋を使用し、食べ物用にしている手袋のまま、配膳バットや食器に触れると衛生面上よくないので、日常的に気を付けることも指導していただけると嬉しいです。

栄養士さんには現場責任者としてのスキルを求めます。そのためには献立力、コスト管理能力、コミュニケーション能力そして衛生面を含めた危機管理能力の知識・理解力を身につけていただきたいです。

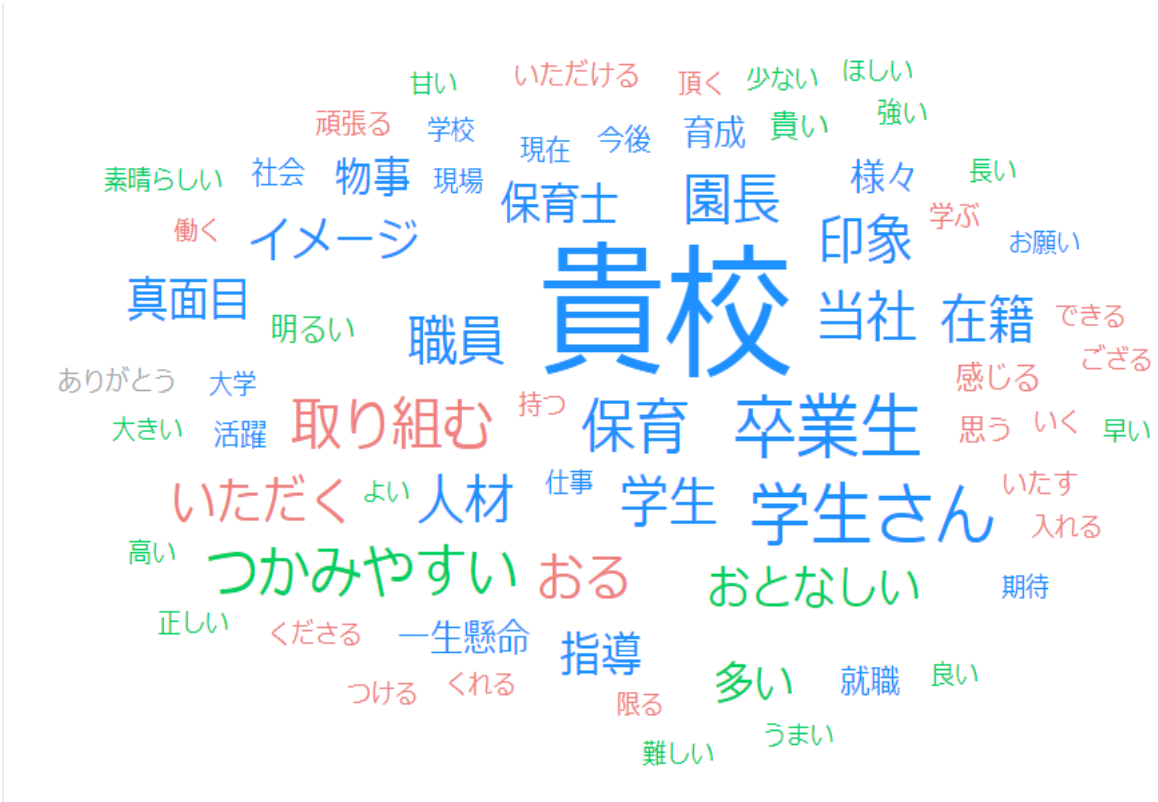
【製菓マイスター対象】

自己対話を通じて、自らの特性（強み、弱み）を客観的に捉えて自らの強みを発揮できる可能性の高い仕事を自発的に選択して下さい。

条件で相対的に判断する人より、絶対価値（フィロソフィー）を持って、判断・選択される人が自発性・責任感・他者へのリスペクトなど働くうえで大切なことの理解ができる印象です。

1. 「人生の原理・原則・基礎基本を探求し、会得して下さい。
2. 社内では常々「シナリオを描いて予知管理。気づき高めて質管理」と指導しています。そのベースは「謙虚で素直な心」です。多くの気づきを得て、行動に移す“原動力”となる人間力の源です。
3. かけがえのない今日一日を“前に向かって愚直にチャレンジ”して下さい。皆さんの先輩が頑張っています。仲間としてお出迎えできる日を楽しみにしています。頑張ってください。

滋賀短期大学イメージ



滋賀短期大学メッセージ

